



สำนักงานเกษตรอำเภอดงเจริญ

ที่ว่าการอำเภอดงเจริญ อำเภอดงเจริญ จังหวัดพิจิตร-66210 โทร 056-905437

dongcharoen.phichit.doae.go.th



เดือนภัยศัตรูพืช ประจำวันที่ ๑๔ ตุลาคม พ.ศ. ๒๕๕๘

แมลงบัว

(*Orseolia oryzae* (Wood-Mason))

เนื่องจากสภาพภูมิอากาศซึ่งใกล้สิ้นสุดฤดูฝนและเริ่มเข้าสู่ฤดูหนาว จังหวัดพิจิตรมักเกิดการระบาดของแมลงบัว ด้วยสภาพอากาศมีความเหมาะสมต่อการขยายพันธุ์ของแมลงชนิดนี้ อีกทั้งในระยะ ๒ - ๓ ปีที่ผ่านมาพบการระบาดของแมลงบัวภายในจังหวัด ซึ่งถือได้ว่าเป็นแมลงประจำถิ่น และเมื่อภูมิอากาศเหมาะสมมักเกิดการแพร่ระบาดได้ จึงขอประชาสัมพันธ์ให้ทราบเพื่อเป็นแนวทางในการป้องกันกำจัดศัตรูพืชแก่พี่น้องเกษตรกรและเป็นการเตรียมความพร้อมในการจัดการแปลงนาของตนเอง เพื่อลดความสูญเสียที่อาจเกิดขึ้นได้

แนวทางการจัดการแมลงบัว

๑. หากพบต้นข้าวเป็นหลอดบัวมากกว่า ๑๐ เปอร์เซ็นต์ ไม่แนะนำให้ใช้สารฆ่าแมลงใดๆ เนื่องจากไม่คุ้มค่ากับการลงทุนและยังทำลายศัตรูธรรมชาติ เช่น ไรตัวห้ำทำลายไข่

๒. ทำลายพืชอาศัยของบัว เช่น ข้าวป่า หญ้าไทร หญ้าปล้องเขียว และหญ้าปล้องหิน ซึ่งขึ้นอยู่ตามคันน้ำและตามคันนา หลังฤดูการทำนาหรือก่อนจะถึงฤดูการทำนา

๓. ในแหล่งที่มีบัวระบาดรุนแรงเป็นประจำ ควรใช้สารฆ่าแมลงในการลดความเสียหาย เช่น

(๑). carbofuran (ฟูราดาน, คูราแทร์ ๓% จี) อัตรา ๕ กก. ต่อไร่

(๒). trizophos (ฮอสตาธิออน ๕% จี) อัตรา ๖ กก.ต่อไร่

ใช้สารฆ่าแมลงชนิดเม็ดดังกล่าวข้างต้นอย่างใดอย่างหนึ่ง หว่านหลังปักดำข้าว ๒๐ และ ๔๐ วัน การหว่านสารฆ่าแมลงชนิดเม็ดดังกล่าวจะมีประสิทธิภาพดีนั้น แปลงนาจะต้องสามารถควบคุมระดับน้ำได้ประมาณ ๕-๑๐ เซนติเมตร

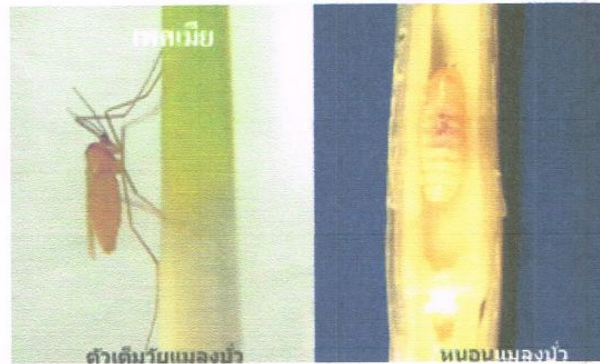
๔. ใช้กับดักแสงไฟทำลายตัวเต็มวัยที่บินมาเล่นแสงไฟตามบ้านช่วงเวลากลางคืนหรือกลางวัน เพื่อลดประชากรแมลงบัวในฤดูปลูกถัดไป

๕. ประชาสัมพันธ์ให้เกษตรกรหมั่นสำรวจแปลงนา หากพบจำนวนไม่มากให้ถอนต้นเป็นหลอดออกจากแปลงนาพร้อมทำลาย

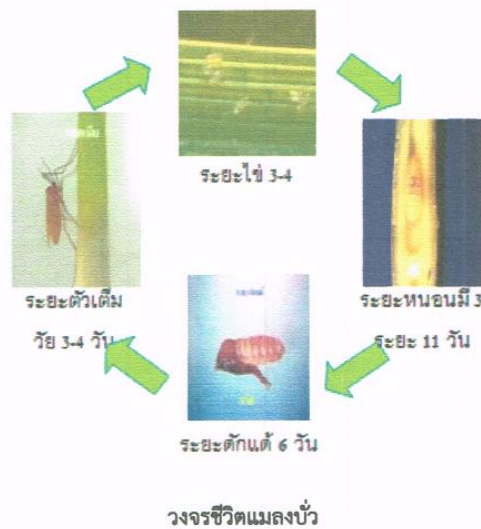
๖. ในกรณีที่พื้นที่ยังไม่เริ่มปลูกข้าว ให้ปฏิบัติดังนี้

- ไม่ควรปลูกโดยวิธีหว่านหรือปักดำถี่ ในพื้นที่ที่มีการระบาดของแมลงบัวเป็นประจำ

แมลงบัว



แมลงบัว (*Orseolia oryzae* (Wood-Mason)) ตัวเต็มวัยของแมลงบัว มีลักษณะคล้ายยุงหรือริ้น เวลากลางวันจะเกาะซ่อนตัวอยู่ใต้ใบข้าว บริเวณกอข้าวและจะบินไปหาที่มีแสงไฟเพื่อผสมพันธุ์ เพี้ยเมียวางไข่ใต้ใบข้าว เป็นฟองเดี่ยวๆ หรือกลุ่ม ๓-๔ ฟอง ระยะไข่ประมาณ ๓-๔ วัน หนอนมี ๓ ระยะ ตัวหนอนที่ฟักจากไข่จะคลานตามบริเวณกาบใบเพื่อแทรกตัวเข้าไปในกาบใบ เข้าไปอาศัยกัดกินที่จุดเจริญ (growing point) ของตาดยอดหรือตาข้างที่ข้อ ระยะหนอนนาน ๑๑ วัน ขณะที่หนอนอาศัยกัดกินอยู่ในตาที่กำลังเจริญเติบโต ต้นข้าวจะสร้างหลอดหุ้มตัวหนอนไว้ ทำให้เกิดเป็นช่องกลาง ที่เรียกว่า “หลอดบัว หรือ หลอดหอม” หลอดจะยิ่งขยายใหญ่ขึ้นตรงส่วนที่ถูกหนอนบัวทำลาย มีลักษณะเป็นหลอดยาว มีสีเขี้ยวอ่อน แตกต่างจากหน่อข้าวปกติ ระยะดักแด้นาน ๖ วัน แมลงบัวจะฟักตัวในระยะดักแด้ในช่วงฤดูแล้ง โดยอาศัยอยู่ที่ส่วนตาของพืชอาศัย ระยะตัวเต็มวัยนาน ๓-๔ วัน ฤดูปลูกหนึ่งๆแมลงบัว สามารถขยายพันธุ์ได้ ๖-๗ ชั่วอายุๆที่ ๒ ๓ และ ๔ จะเป็นชั่วอายุที่สามารถทำความเสียหายให้ข้าวได้มากที่สุด



สภาพแวดล้อมที่เหมาะสมต่อการเพิ่มปริมาณของแมลงบั่ว กล่าวคือ มีความชื้นสูง มีพื้นที่เป็นภูเขาหรือเชิงเขา ล้อมรอบ ทั้งนี้เพราะความชื้นมีความสัมพันธ์กับการวางไข่ จำนวนไข่การฟักไข่ การอยู่รอดหลังจากฟักจากไข่ของ หนอนและการเข้าทำลายยอดอ่อนของต้นข้าว



ลักษณะต้นข้าวที่แมลงบั่วทำลาย (หลอดบั่วหรือหลอดหอม)

พืชอาศัยของแมลงบั่ว

ข้าวป่า หญ้าข้าวนก หญ้าไทร หญ้าแดง หญ้าชันกาด และหญ้านกสีชมพู

ศัตรูธรรมชาติของแมลงบั่ว



แตนเบียนไข่ – หนอนแมลงบั่ว แตนเบียนหนอนแมลงบั่ว



แตนเบียนดักแด้